

NASZ REGION

D O L N O Ś L Ą S K I

Wałbrzych | Świdnica | Dzierżoniów | Świebodzice | Szczawno-Zdrój | Kamienna Góra | Bielawa | Głuszyca
Jedlina-Zdrój | Boguszów-Gorce | Strzegom | Jaworzyna Śląska | Czarny Bór | Mieroszów

nr 31 - MARZEC 2012

nakład: 50 000



Rozmowa z Senatorem RP Wiesławem Kilianem

czytaj więcej na str. 8



*Życzenia Radosnych Świąt Wielkanocnych
wypełnionych nadzieją budzącej się do życia
wiosny i wiarą w sens życia.
Pogody w sercu i radości płynącej
ze Zmartwychwstania Pańskiego
naszym Czytelnikom życzy Redakcja*

Zapłacisz „haracz” OD DESZCZU!



Czy głupota sięgnęła szczytu? Być może już niedługo zapłacimy podatek od deszczu. To nie żart, niektóre samorzady już od kilku lat taką opłatę pobierają od swoich mieszkańców. Na Dolnym Śląsku najprawdopodobniej jeszcze w tym roku taki podatek wprowadzi Wrocław.

Jeśli tak się stanie, to tylko kwestia czasu, kiedy również zaczną płacić mieszkańcy Wałbrzycha, Świdnicy czy Dzierżoniowa.

czytaj więcej na str. 3



Fiskus zadusi kierowców

Podatki nałożone na paliwa silnikowe wraz z paropodatkami nałożonymi na stacje benzynowe w 2012 roku przyniosą budżetowi państwa prawie czwartą część dochodów – gigantyczną kwotę około 70 mld zł!

czytaj więcej na str. 14

Region

**W Sudetach
będą kopać
uran?**



Przed II wojną światową uran w Sudetach wydobywali Niemcy, po wojnie Rosjanie. Obecnie zgodę od Ministerstwa Środowiska na próbne odwierty otrzymała australijska firma.

czytaj więcej na str. 2

Zdrowie i uroda

**Zawał serca
nie musi
kończyć
się śmiercią**



Rozpoczynając rozważania na temat zawału mięśnia sercowego należy mieć świadomość, iż jest to stan zagrożenia życia.

czytaj więcej na str. 11



W Sudetach ? będą kopać uran ?

Przed II wojną światową uran w Sudetach wydobywali Niemcy, po wojnie Rosjanie. Obecnie zgodę od Ministerstwa Środowiska na próbne odwierty otrzymała australijska firma wydobywcza Wildhorse Energy. Firma złożyła stosowne wnioski do samorządowców o zgodę na prace poszukiwawcze m.in. w Wambierzycach i Walimiu. Czy Wałbrzych będzie kolejnym punktem na mapie odwiertów? Kierując się ul. Świdnicką w dzielnicy Podgórze niedaleko znajdowały się dwie kopalnie uranu, których pozostałości są jeszcze widoczne na terenie po byłej R.S.P. w Julianowie oraz w wąwozie niedaleko Dzieńmorowic.

Historia śmiercionośnego uranu

Autorzy różnych sensacji, zwłaszcza tych mało weryfikowalnych, łączą kopalnie uranu z podziemiami powstałego w 1943 r. kompleksu Riese oraz pod Zamkiem Książ. Dziś są to z jednej strony atrakcje turystyczne, a z drugiej – przedmioty spekulacji co do ich przeznaczenia. Miałyby to mieć związek



z pracami nad budową bomby atomowej – ostatniej nadziei Hitlera na zwycięstwo.

Jednak bezspornych dowodów brak, bo dokumentację, maszyny i inne urządzenia mogące świadczyć o przeznaczeniu budowli albo pod koniec wojny wywieźli Niemcy, albo zaraz po wojnie Rosjanie, którzy u nas nadzorowali powojenne wydobywanie rud uranu. Uran wydobywany w Sudetach wykorzystywany był do radzieckich głowic jądrowych

Kopalnie uranu w Sudetach przez wiele lat były okryte tajemnicą. Nic dziwnego. Trwała zimna wojna i wyścig zbrojeń. Dopiero po latach ujawniane są kolejne informacje.

W Sudetach działało 8 kopalń rud uranu. Były to Wolność (Kowary), Podgórze (Kowary), Liczyrzepa (Kowary), Miedzianka, Wojcieszce, Radoniów, Dzieńmorowice i Kopaliny.

Ogółem wydobyto blisko 700 ton metalicznego uranu. W całości trafił on do naszego wschodniego sąsiada. Największa kopalnia miała siedzibę w Kowarach pod nazwą Zakłady Przemysłowe R-1 i zatrudniająca łącznie ok. 20 tys. pracowników. Po ponad dwu-

dziestu latach funkcjonowania okazało się, że wydobywanie stało się nieopłacalne i mimo produkcji wg nowej technologii koncentratu o zawartości ok. 60% uranu, ostatecznie wydobywanie zakończono w 1979 r.

Duży kapitał, poważne zamiary

Na początku tego roku zrobiło się głośno o planach firmy z Australii. Firma European Resources złożyła w kilku gminach, m.in. Radków i Walim, wnioski o zezwolenie na prowadzenie prac poszukiwawczych uranu w Dzieńmorowicach i Wambierzycach. I choć pokłady uranu znajdujące się w Sudetach stały się podobno mocno wyczerpane i nieopłacalne, to jednak ograniczenie zasobów energetycznych przyczyniło się do tego, że na uranie z Sudetów będzie można zarobić.

Sektor uranowy ma duży potencjał i chcemy to wykorzystać - twierdzi dyrektor generalny Wildhorse Energy. Jednym z inwestorów firmy jest Goldman Sachs, europejski bank inwestycyjny, który wpompował 15 mln USD w australijską firmę.

Wydawało się, że czasy tak dużego zainteresowania uranem minęły, jednak tendencja Unii Europejskiej do obłożenia krajów wysokimi karami za emisję CO₂, przyczyniła się do trendów powracania do energetyki jądrowej. Cena uranu wzrosła w stosunku do cen sprzed 30 lat, co powoduje, że wydobywanie uranu w Sudetach znów nabiera miary opłacalności.

Być może są również plany aby uran z Sudetów wykorzystać do planowanej pierwszej elektrowni w Polsce, która miała stanąć w Mielnie.

Czy uran szkodzi?

Uran to pierwiastek słabo promieniotwórczy. W stanie czystym będący srebrzystobiałym metalem, w przyrodzie występuje w postaci tzw. blendy uranowej. Można z niej otrzymać rad (silnie promieniotwórczy), zaś w reaktorach atomowych może być przetworzony na pluton.

Dwa lata temu Radio Kielce podało informację: „Wydział Ochrony Środowiska Urzędu Miasta w Kielcach sprzeciwia się planom budowy jakichkolwiek obiektów mieszkalnych pomiędzy Karczówką, a górą Grabiną. Z naszych informacji wy-

nika, że prywatny inwestor podjął starania, aby powstało tam niewielkie osiedle mieszkaniowe.

Miejscy urzędnicy tłumaczą jednak, że inwestowanie w tym miejscu jest niebezpieczne, ponieważ znajdują się tam pozostałości po szybach górniczych, występuje też silne promieniowanie uranu”.

W pracy Roberta Klementowskiego „W cieniu sudeckiego uranu” (Wyd. IPN 2010) brak danych na temat wpływu uranu na stan zdrowia górników, mimo że autor gruntownie przebadwał kowarskie archiwa. Wynika z nich, że stan zdrowia pracowników kopalni badano wrywkowo, ale nie stwierdzono chorób popromiennych, a przypadki nowotworowych były rzadsze niż np. gościec, gruźlica, czy pylica. Jednak w tamtych czasach tego typu działalność poddana była silnej inwigila-

cji służb specjalnych i żadne inne niż optymistyczne dane nie miały szans wyjść na światło dzienne.

„Wikipedia” podaje na ten temat taki opis:

„Osoby które miały styczność z zubożonym uranem w postaci osłon pocisków m.in. w Zatoce Perskiej skarżą się na bóle kości, mięśni, problemy z układem nerwowym, oddechowym i moczowym (zmiany chorobowe głównie w obrębie nerek). Znaczna liczba weteranów twierdziła, że w trakcie służby pojawiały się na ich ciele swędząca wysypka. Weryfikacja stopnia szkodliwości zubożonego uranu na tym przykładzie nie jest jednak łatwa, gdyż na polu bitwy były stosowane również inne środki wpływające negatywnie na zdrowie”.

MM

R E K L A M A

**do 800zł
CHWILOWKA**

**POŻYCZKA
2.000zł**

**KREDYTY
do 200.000zł**

Świdnica, ul. Pułaskiego 8A, kom. 666 093 467
Dzierżoniów, ul. Rynek 22, kom. 664 782 723
Wałbrzych, Rynek 10, kom. 664 784 349
Wałbrzych, ul. Broniewskiego 77, kom. 666 093 414

**KREDYTY
Chwilówki**

www.kredyty-chwilowki.pl
Infolinia: 801 800 107, 604 95 00 95



Zapłacisz „haracz” od deszczu

Być może już niedługo zapłacimy podatek od deszczu. To nie żart. Niektóre samorzady już od kilku lat taką opłatę pobierają od swoich mieszkańców. Na Dolnym Śląsku najprawdopodobniej jeszcze w tym roku taki podatek wprowadzi Wrocław. Jeśli tak się stanie, to tylko kwestia czasu, kiedy również zaczną płacić mieszkańcy Wałbrzycha, Świdnicy czy Dzierżoniowa.

Gdyby ktoś jeszcze kilka lat temu powiedział, że deszcz i śnieg będzie opodatkowany, pewnie wzbudziłoby to śmiech. Ale to co kiedyś mogło być zabawne, dziś już zabawne nie jest. Samorzady bowiem wymyślają co rusz to nowe pomysły, aby sięgnąć do naszych portfeli po kolejne pieniądze.

Kilka lat temu na taką koncepcję wpadło kilka samorządów, a zmianę w przepisach prawa lokal-

nego wprowadzili wtedy radni w Bielsku-Białej, Poznaniu i Koszalinie.

W ubiegłym roku na opłatach od deszczu Poznań zarobił dodatkowo 3 miliony złotych, a Koszalin 6,5 mln. zł.

Spodobało się to samorządowcom w innych miastach i lista gmin wprowadzającą nowe opłaty zaczęła się wydłużać.

Na Dolnym Śląsku do portfela obywateli chciał sięgnąć Wrocław. W grud-

niu 2011r. Rada Miasta Wrocławia przegłosowała uchwałę, która obarczała mieszkańców miasta nową opłatą lokalną. Podatek od deszczu mieszkańcy mieli zacząć płacić już od marca 2012r. ale niespodziewanie prawnicy wojewody doszukali się w uchwale nieprawidłowości i jak informuje wojewoda, uchwała nie może być wprowadzona w życie z powodów niezgodności z prawem. Jednak miasto odwołało

się od tej decyzji. a jeżeli to nie pomoże, to na pewno po usunięciu przeszkód prawnych wcześniej czy później za padający deszcz we Wrocławiu trzeba będzie zapłacić. Urzędnicy już prawie poczuli smak padających z nieba pieniędzy i z pewnością nie odpuszczą. Już w grudniu 2011r. zaplanowano, że w 2012r. z tych opłat do kasy miasta wpłynie kwota 11 mln. zł.

Na liście miast chcących obarzyć opłatami za deszcz swoich mieszkańców obok Wrocławia znalazły się Bytom, Kraków, Warszawa. Nie ma co marzyć, że ta inicjatywa rozjedzie się po kościach. Mieszkańcy Wałbrzycha, Świdnicy czy Dzierżoniowa mogą na razie spać spokojnie. Jednakże to tylko kwestia czasu, kiedy zostaną uszczuplone i nasze portfele.

Do poboru nowej daniny samorzady liczą łączną powierzchnię utwardzoną, nie przepuszczającą wody np. dachy, podjazdy, chodniki. Stawka za metr kwadratowy w Koszalinie wzrosła

w 2012r. do 2,11zł rocznie. Wrocław jednak wyznaczył na początek mniejszą stawkę w wysokości 0,72zł za metr kwadratowy rocznie.

Nie może być złudzeń, że stawka nowego podatku będzie stała, gdyż jak wszystkie opłaty lokalne zostanie podniesiona rok do roku uchwałą Rady Miasta.

Długi samorządów rosną, a pieniądze nie przybywa, zatem sprawdzonym sposobem samorządowców jest sięgnięcie do kieszeni podatników. Lepiej już od dziś przyzwyczajając się, że na liście opłat za śmieci, nieruchomości, wodę i ścieki, pojawi się kolejna pozycja - deszczowego podatku.

Urzędnicy tłumaczą, że dodatkowe pieniądze pomogą im zbudować i wyremontować kanalizację deszczową. Jednak w rzeczywistości wszystkie podatki i opłaty lokalne lądują do jednego „worka”, nikt tych podatków nie uiszcza z konkretnym przeznaczeniem i tak dopiero przy konstruowaniu kolejnego rocznego budżetu miasta ustala się, ile i na co pójdzie

pieniędzy, nie biorąc pod uwagę źródła pozyskanych wpływów. Równie dobrze środki z nowego podatku mogą iść na pensje dla urzędników. Nikt nas też nie pyta czy stać nas na nowe daniny, wszak opodatkowani jesteśmy po zęby, a dzień wolności podatkowej wypadający w połowie roku pokazuje, że przez 1/2 roku pracujemy wyłącznie na podatki.

Niestety nowe przepisy prawa lokalnego otwierają furtkę ku kolejnym pomysłom. Nie należy obawiać się stawiania pytań, czy kolejny podatek zapłacimy od długości życia, promieni słonecznych lub może ilości wdychanego powietrza? Przecież, co można zmierzyć to można też opodatkować, a uzasadnienie zawsze się znajdzie.

Szkoda tylko, że urzędnicy nie chcą wprowadzić podatku od głupoty, który zapewne wielu z nich musiałoby uiszcząć.

Dariusz Gustab

R E K L A M A

Hala Manhattan

Centrum Odzieżowe

Wiosenna Promocja

Zapraszamy na szalone zakupy!!!

Wesołych Świąt Wielkanocnych
wszystkim naszym klientom
życzą kupcy

MANHATAN HALA TARGOWA

Zawsze udane zakupy

WAŁBRZYCH
ul. Kusocińskiego 21
tel. 74 843 87 50

pn - pt godz. 10.00 - 18.00
sob. 10.00 - 15.00
niedz. 10.00 - 14.00

R E K L A M A

WYNAJMĘ STOISKO HANDLOWE

na hali targowej Manhattan
(obok Stadionu na Piaskowej Górze)

- atrakcyjna cena
- dowolna działalność, zgodnie z przeznaczeniem obiektu

kontakt: tel 74 843 87 50

Rozlicz swój dochód na czas

Do końca kwietnia każdy z nas musi rozliczyć się z urzędem skarbowym z dochodów, jakie uzyskał w 2011 roku.

W zeznaniach należy ująć wszystkie dochody, jakie uzyskaliście w ciągu całego roku, nie tylko te, które otrzymywaliście ze stosunku pracy stałej. W tym roku, małym ułatwieniem jest rezygnacja z obowiązku podawania numeru NIP. Wystarczy posługiwać się tylko nr PESEL. Każdy podatnik ma obowiązek indywidualnie rozliczyć się z uzyskanych w poprzednim roku dochodów. Są jednak nieliczne wyjątki, dotyczące małżonków oraz osób samotnie wychowujących dzieci. Nasze rozliczenie dokonujemy w nieprzekraczalnym terminie do 30 kwietnia, na podstawie otrzymanego od pracodawcy PIT-u 11.

Fiskus zostawia nam coraz mniej możliwości, aby dokonując rozliczenia rocznego „uszczknąć” coś z płaconych przez nas podatków. Jednak tam, gdzie przepisy prawa pozwalają na oszczędności w płaceniu podatków warto z nich skorzystać.

Odliczenia na cele rehabilitacyjne

Przysługują osobom niepełnosprawnym lub podatnikom mającym na utrzymaniu takie osoby, których dochód nie przekracza 9120zł rocznie z tytułu:

- opłacania przewodników,
- utrzymania psa asystującego,
- użytkowania samochodu osobowego,
- wydatków na zakup leków zleconych przez lekarza specjalistę

Odliczenia z tytułu darowizn:

- na działalność pożytku publicznego i wolontariatu,
- krwiodawstwa realizowanego przez honorowych dawców krwi,
- na rzecz kultu religijnego,
- na kościelną działalność charytatywno-opiekuńczą

Odliczenia od podatku

To ta część, w której rodzice mogą odliczyć sobie najpopularniejszą ulgę, jaką jest ulga na dzieci, które nie ukończyły 18 lat.

Wydatki ponoszone z tytułu użytkowania sieci Internet

Za rok 2011 z tego odpisu mogą skorzystać wszyscy po raz ostatni.

Organ podatkowy ma 3 miesiące od daty złożenia deklaracji podatkowej

na zwrot kwoty wykazanej nadpłaty w deklaracji rocznej PIT.

Termin zwrotu nadpłaty może być wydłużony w związku z przeprowadzeniem postępowania sprawdzającego, gdy deklaracja podatnika budzi wątpliwości.

DAG

R E K L A M A



Kancelaria Księgowa Buchalter

- Zeznania roczne osób fizycznych
- Kompleksowa obsługa księgową firm

(CIT, PIT, ZUS, BHP, Prawo Pracy, reprezentacja przed organami skarbowymi i inne)

Doświadczenie i profesjonalizm, działamy od 1999r

Wałbrzych
dzielnica Piaskowa Góra
ul. Duracza 16/3

tel. 74 842 90 93
tel. kom. 606-44-57-60

Wakacje szyte na miarę

Rozmowa

z Moniką Dutkiewicz TRAVEL-POINT

Jeżeli nie mamy za dużo funduszy na wymarzone wakacje, czy to oznacza, że musimy z nich zrezygnować?

Ograniczone fundusze na wakacje, wcale nie musi oznaczać, że musimy zostać w domu. Możemy wybrać skromniejszy hotel, po drugie zarezerwować go wcześniej, co daje nam możliwość skorzystania z promocji „wcześniej-taniej”.

Wielu touroperatorów przy wcześniejszych rezerwacjach stosuje duże upusty cenowe, dodaje gwarancję niezmienności ceny, jedną wycieczkę w cenie, itp.

To wszystko wpłynie na końcową cenę naszych wakacji.

Z naszych doświadczeń wynika, że często potrafimy mile zaskoczyć klienta. Każdego traktujemy indywidualnie i staramy się dopasować ofertę do możliwości finansowych klienta.

Ważne jednak jest, to aby wakacje planować z dużym wyprzedzeniem, wtedy jeszcze jest bogata oferta i duże możliwości w komponowaniu różnych wariantów.

Gdzie najchętniej wypoczywają Polacy?

Klientów interesują przede wszystkim kierunki, które dają gwarancję dobrej pogody i ciepłego morza. Tu najbardziej popularny jest Egipt, bo oprócz plażowania i zwiedzania możemy poznawać fascynującą faunę i florę Morza Czerwonego. Niesłabnącym zainteresowaniem cieszy się również Tunezja, Turcja, Grecja i Bułgaria. Wśród klientów wielu jest również decydujących się na autokar lub

własny środek transportu i wybierają wakacje w Chorwacji czy Czarnogórze.

Trzeba jednak zwrócić uwagę, że z roku na rok wybieramy się coraz dalej. Dzisiaj klienci coraz częściej rezerwują wycieczki do Chin, Tajlandii, na Karaiby, czy do Brazylii.

TRAVEL-POINT oferuje wycieczki w prawie każdy zakątek świata. Od zimnej Antarktydy – po gorące Karaiby.

Jak wypoczywać przyjemnie ale też bezpiecznie?

Aby wakacje nie okazały się koszmarem, należy wybierać duże biura podróży, gdyż nie od dziś wiadomo, że duży może więcej. W tym przypadku wielkość i doświadczenie ma znaczenie.

Warto pamiętać, że bezpośredni kontakt z biurem i osobista rozmowa pozwala ocenić czy proponowana oferta nie jest tylko ofertą w jedną stronę, jak to może zdarzyć się w przypadku oferty internetowej.

W naszej ofercie posiadamy produkty tylko sprawdzonych touroperatorów, posiadających niezbędne licencje, zezwolenia i ubezpieczenia, co daje gwarancję udanego i spokojnego wypoczynku.

TRAVEL-POINT to biuro ogólnopolskie, z wieloletnią tradycją i doświadczeniem. Tu klient może planować wakacje bezpiecznie.



R E K L A M A



Ogólnopolskie Biuro Podróży

Travel-Point

wakacje szyte na miarę

wycieczki krajowe i zagraniczne
bilety lotnicze i autokarowe
ubezpieczenia turystyczne

tel. 74 640 25 85

TRAVEL-POINT Monika Dutkiewicz, Rynek 5, 58-100 Świdnica



**WAŁBRZYSKA
WYŻSZA SZKOŁA
ZARZĄDZANIA
I PRZEDSIĘBIORCZOŚCI**

...otwieramy świat możliwości

www.wwszip.pl

tel. 74 84 77 000

REKRUTACJA ROZPOCZĘTA!

2012/2013

▶ LICENCJACKIE

- ▶ Zarządzanie
- ▶ Administracja
- ▶ Finanse i Rachunkowość
- ▶ Fizjoterapia
- ▶ Pedagogika

▶ INŻYNIERSKIE

- ▶ Inżynier jakości
- ▶ Inżynier bezpieczeństwa
- ▶ Inżynier procesu
- ▶ Inżynieria i doradztwo finansowe

▶ MAGISTERSKIE

- ▶ Zarządzanie
- ▶ Pedagogika

▶ PODYPLOMOWE

- ▶ 45 kierunków

Złodzieje drewna zarejestrowani w lesie przez kamerę

Sprawcy nawet nie podejrzewali, że ich „wyczyn” został zarejestrowany przez kamerę monitoringu Lasów Państwowych. Podczas działań prowadzonych wspólnie przez funkcjonariuszy Straży Leśnej i Policji, po ujawnieniu przestępstwa, policjanci na podstawie analizy zarejestrowanego materiału wideo, zidentyfikowali sprawców kradzieży. Okazali się nimi trzej mieszkańcy jednej z miejscowości położonych w gminie Prochowice, w wieku od 31 do 34 lat. Mężczyź-



ni zostali zatrzymani w miejscach swojego zamieszkania. Funkcjonariusze odzyskali także część skradzionego drewna,

którego wartość oszacowana na około 700 złotych.

źródło: KMP Legnica

Podejrzany o spowodowanie śmiertelnego wypadku w areszcie

W nocy z soboty na niedzielę czterech mężczyzn jechało samochodem Mitsubishi. W pewnym momencie w miejscowości Jemna kierujący stracił panowanie nad pojazdem i uderzył w ogrodzenie posesji. Uderzenie było na tyle mocne, że samochód przewrócił się na dach.

Kierujący samochodem uciekł z miejsca wypadku. Niestety jeden z pasażerów zginął na miejscu, a pozostali dwaj zostali ranni. Kierujący ukrywał się, ale policjanci ustalili miejsce jego pobytu i zatrzymali. Sąd zastosował wobec 45-latkę środek zapobiegawczy w postaci tymcza-



sowego aresztowania na 2 miesiące. Mężczyźni grozi 12 lat więzienia.

źródło: KPP Ząbkowice Śl.

Kiedy straszą dopalacze, bezpiecznie jest tylko w policyjnym areszcie

32-latek po zażyciu dopalaczy tak wystraszył się urojonych postaci, że jedynym bezpiecznym rozwiązaniem wydał mu się policyjny areszt. Aby tam trafić - wybił trzy szyby w jednym ze sklepów. Jego plan został zrealizowany - trafił do aresztu. Za zniszczenie mienia grozi mu kara pozbawienia wolności do lat 5. Policjanci z Dzierżoniowa zostali powiadomieni o wybięciu

trzech szyb w jednym ze sklepów. Natychmiast udali się na miejsce zdarzenia. Tam zatrzymali 32-latkę, mieszkańca Dzierżoniowa. Mężczyzna poprosił funkcjonariuszy o natychmiastowe zabranie go do aresztu. Jako powód podał, że jest prześladowany przez makabryczne wizje postaci, które chcą odebrać mu życie. Szybko się okazało, że halucynacje spowodowane są zażyciem



przez 32-latkę dopalaczy, które zakupił poza granicą kraju.

Wartość zniszczonego mienia pokrzywdzony oszacował na 2500 zł. 32-latkowi grozi kara pozbawienia wolności do lat 5.

źródło: KPP w Dzierżoniowie

Zaatakował interweniujących policjantów

Dyżurny Komisariatu Policji I w Wałbrzychu otrzymał zgłoszenie, z którego wynikało, że mieszkaniec Wałbrzycha dewastuje lokal oraz stojący przy nim samochód osobowy. Straty oszacowano na kwotę 1300 zł. Ponadto, osobom przebywającym w lokalu grozi pozbawieniem życia. Na miejsce zdarzenia natychmiast zostały skierowane dwa patrole policyjne. Po przybyciu funkcjonariuszy okazało się, że sprawca zdołał zbiec. Policjanci błyskawicznie ruszyli w pościg. Po 10 minutach 27-letni mieszkaniec Wałbrzycha został ujęty. Podczas zatrzymania sprawca rzucił się na policjantów z nożem. Sprawca został obywatelnym i przewieziony



do policyjnego aresztu. Mężczyzna był nietrzeźwy. Sąd zdecydował, że najbliższe 3 miesiące 27-latek spędzi w areszcie śledczym.

źródło: KMP Wałbrzych



NOWA OFERTA KREDYTÓW

- Bez zdolności kredytowej
- Na oświadczenie
- Do 80 roku życia

BOTO KREDYTY
ul. Broniewskiego 65 C
(S.M. Górnik)
58-309 Wałbrzych
tel. 728 765 048
tel. 74 664 83 85

OFERUJEMY:

- świąteczne kredyty gotówkowe
- tanie kredyty konsolidacyjne
- decyzja nawet w 15 minut
- oferty 28 banków

Uratowali szczeniaka

Dyżurny KPP w Oleśnicy otrzymał zgłoszenie o psie wrzuconym do stawu przez nieznanego mężczyznę. Policjanci na miejscu zdarzenia ustalili, że starszy mężczyzna wielokrotnie uderzył zwierzę, a następnie wrzucił szczeniaka do pobliskiego stawu. Jeden z przechodniów widząc zdarzenie ruszył zwierzęciu na pomoc i wyciągnął pieska na brzeg. Policjanci na podstawie opisu wyglądu sprawcy szybko zatrzymali podejrzanego. 46-letni mieszkaniec Oleśnicy w chwili zatrzymania był nietrzeźwy, miał ponad 3 promile alkoholu w organizmie. Został zatrzymany w policyjnym



areszcie. Uratowany szczeniaka został przekazany pracownikom firmy zajmującej się opieką nad zwierzętami.

Mężczyzna odpowie za znęcanie się nad zwierzęciem przed sądem.

Za to przestępstwo grozi kara do 2 lat pozbawienia wolności.

źródło: KPP w Oleśnica

Ukradli... most

Oficer dyżurny skierował na miejsce policyjny patrol. Funkcjonariusze zastali przy samochodzie 29 - letniego kierowcę oraz jego 31 - kompana. Kierowca tłumaczył policjantom, że jedzie do punktu skupu złomu, by sprzedać metalowe elementy. Mężczyzna nie potrafił jednak wytłumaczyć skąd je ma.

Funkcjonariusze ustalili, że załadowane na samochodzie elementy, to ... pocięty 5 - tonowy most, który służył do obsługi zbiornika retencyjnego, znajdującego się na terenie kopalni.



Sprawcy pocięli elementy konstrukcyjne mostu na drobne kawałki, by sprzedać je na złom.

Większą część elementów sprawcy wcześniej przewieźli już do punktu skupu. Transport kolejnych, podczas którego mężczyźni zosta-

li zatrzymani, miał być ostatnim. Jednak nie dotarł on do celu, z uwagi na awarię, jakiej uległ pojazd. Policjanci w wyniku przeprowadzonych dalszych czynności, odzyskali w punkcie skupu złomu pozostałe elementy skradzionego mostu.

źródło: KPP Zgorzelec

NASZ REGION DOLNOŚLĄSKI

Siedziba: ul. Niepodległości 114,

58-303 Wałbrzych

Redaktor naczelny: Dariusz Gustab

Biurowiska: tel. 604 05 86 85

e-mail: gazeta.naszregion@wp.pl

Redaguje zespół

Skład: TPNET - www.pawezka.pl

Druk:

Presspublica Sp. z o.o.

Kontakt z redakcją: forumpolskie@wp.pl

Redakcja nie odpowiada za treść reklam

Świdnicka wojna o Strefę Ekonomiczną

Miała być rekompensatą dla Wałbrzycha w zamian za likwidowane kopalnie, tymczasem z jej dobrodziejstw korzysta niemal pół Polski, a najmniej sam Wałbrzych. Inicjatywa Świdnicka pokazuje, jak ważna stała się dla innych samorządów i z jaką determinacją potrafią walczyć o wpływy nad nią.

Kiedy jej czas dobiega końca, Wałbrzych zaczyna sobie przypominać po co powstała.

„Okrutna ironia stref/.../ przejawia się między innymi w tym, iż to właśnie bodźce motywacyjne, którymi rząd stara się przyciągnąć międzynarodowe korporacje, sprawiają, iż zachowują się one bardziej jak ekonomiczni turyści niż długoterminowi inwestorzy/.../ Strefy są dla inwestorów czymś w rodzaju/.../ luksusowego hotelu, gdzie wszystko jest wliczone w cenę, gdzie goście żyją sobie za darmo, a integracja z lokalną kulturą i ekonomią nie przekracza poziomu absolutnego minimum. Jak to ujmuje jeden z raportów Międzynarodowej Organizacji Pracy, strefa/.../ jest dla niedoświadczonych inwestorów zagranicznych tym, czym pakiet wakacyjny biura podróży dla przezornego turysty”. Globalizacja przy zerowym ryzyku” - konkluduje Naomi Klein i trudno się z tym nie zgo-

dzić. Z tym zastrzeżeniem, że z turystów też można mieć korzyść. Trzeba tylko umieć wykorzystać okazję.

Trudne początki i wielkie nadzieje

Pierwsze pomysły powstania strefy w Wałbrzychu powstały na początku lat 90. i wiązały się z likwidacją kopalni. Przede wszystkim chodziło o zatrudnienie zwalnianych górników oraz wykorzystania mienia pokopalnianego. Ale strefę do Wałbrzycha przybliżyła dopiero tzw. uchwała wałbrzyska w sprawie restrukturyzacji województwa wałbrzyskiego i likwidacji Dolnośląskiego Zagłębia Węglowego, przyjęta przez Sejm 30 października 1992 r. Zobo-

wiązywała ona rząd do opracowania w terminie miesiąca niezbędnych aktów prawnych w celu złagodzenia skutków likwidacji wałbrzyskich kopalni.

W efekcie powstał „Program likwidacji zakładów górniczych i restrukturyzacji zatrudnienia na lata 1993-1995”, zakładający m. in. tworzenie nowych podmiotów gospodarczych na majątku kopalni, co miało prowadzić do obniżenia kosztów likwidacji oraz „wchłonięcia” jak największej liczby zwalnianych pracowników.

Stanisław Kuźniar, był prezydent Wałbrzycha w latach 2001-2002, wskazuje na tzw. obszar aktywności gospodarczej, będący wówczas pomysłem władz miasta, ale na to, aby znaleźć inwestorów na terenach pokopalnianych zwyczajnie nie było szans. Stąd pomysł

przeniesienia „obszaru” na tereny położone przy ul. Uczniowskiej.

Świdnica atakuje

Kiedy w połowie ubiegłego roku minister W. Pawlak odwołał poprzedni zarząd Strefy wprowadzając dwie członkinie PSL, padła przysłowiowa kropla przepełniająca czarę goryczy. Pod koniec lipca ub. r. jedenastu włodarzy dolnośląskich gmin na czele z prezydentami: Świdnicy - Wojciechem Murdzkiem i Wrocławia - Rafałem Dutkiewiczem wystąpili z koncepcją pilotażowego programu, który miałby dać samorządom realny wpływ na działalność wałbrzyskiej Strefy.

Ich zdaniem, patologia obecnej sytuacji polega na tym, że Skarb Państwa ma w WSSE 48,8% udziałów o wartości 43 mln zł, ale aż 78,9% głosów. Po zmianie udziały samorządów wyniosłyby 36,9% i 15,2% głosów. Ale co znacznie ważniejsze, to samorządy miałyby realny wpływ na działanie strefy dopóki ona jeszcze istnieje.

Pomimo że projekt wysłany został do kancelarii prezydenta państwa i premiera, konkretnych działań brak. Jak się nieoficjalnie dowiedzieliśmy, na przeszkodzie stoją obecne przepisy, a na ich zmianę nie ma woli politycznej. Prawda może być zupełnie inna. Rząd może obawiać

się reakcji inwestorów, którym taka zmiana nie musiałaby się spodobać lub po prostu nie zmierza od dawać tego, co należy do „łupów” partyjnych.

Spóźniony wariant wałbrzyski

Koszty, jakie dla strefy poniosło miasto, prezydent Roman Szełemej określa na ponad 100 mln zł, z czego 38 mln zł wydano na budowę dróg i infrastruktury, a 74 mln zł wyniosła wartość udzielonych zakładom strefy ulg. W przeliczeniu wyszło, że 1 miejsce pracy w strefie kosztowało 16 tys. zł. Prezydent chciałby w zamian większego zaangażowania Strefy w życie miasta, w tym w mecenat kulturalny i sponsoring sportowy, nie mówiąc już o partycypacji w kosztach budowy i utrzymania infrastruktury.

Narzędziem po temu miałyby być Fundacja Invest-Park, na którą władze spółki Invest-Park przekazywałyby część dochodów pobieranych z opłat administracyjnych od firm działających w strefie.

Jak na razie jednak, jedynym konkretem ze strony WSSE była deklaracja prezes Urszuli Solińskiej-Marek włączenia się w koszty budowy okolicznej infrastruktury.

Od chwili powstania, Strefa Ekonomiczna nie wniosła prawie nic dla sa-

meo miasta Wałbrzycha i raczej nie należy liczyć tu na jakąś zmianę. Niebawem wygasną również jej przywileje i gwiazdka nadziei dla Wałbrzycha zgaśnie.

Koszty i zyski

Jedno jest pewne. Strefa w znacznym stopniu nie przyczyniła się do amortyzacji skutków społecznych likwidowanych kopalni. S. Kuźniar twierdzi, że żaden inwestor nie był zainteresowany zatrudnieniem tak specyficznej grupy zawodowej jak górnicy. Dlatego Strefa w obecnym swym kształcie, z taką koncepcją nie mogła mieć nic wspólnego, gdyż inaczej nie ściągnięto by inwestorów - dodaje.

Rodzi się inne pytanie: czy strefa po 15 latach istnienia przyniosła miastu rozwiązanie problemów, jakie powstały po likwidacji kopalni?

Faktycznie to miasto przygotowało teren pod inwestycje, ponosząc z tego tytułu koszty. Strefa w tym nie partycypowała. Co więcej, zlokalizowane w niej zakłady otrzymały ulgi i zwolnienia w podatkach lokalnych.

Z pewnością sukcesem WSSE jest jej ekspansja, na zachód sięgająca Opola, oraz na Północ Poznania, ale co z tego ma Wałbrzych?

M.M.

R E K L A M A



jesteśmy dla Was
mówią o nas, w 81 miastach
że jesteśmy najlepsi

DWULETNI I JEDNOROCZNE SZKOŁY POLICEALNE
(NIE WYMAGAMY MATURY)
LICEA OGÓLNOKSZTAŁCĄCE DLA DOROSŁYCH
KURSY

NAJPOPULARNIEJSZE KIERUNKI:

- administracja
- bhp
- informatyka
- kosmetyka
- budownictwo
- logistyka

OSTATNI NABÓR!

Szkoły za DARMO!
REKRUTACJA TRWA DO 31 MARCA!

WAŁBRZYCH
Rynek 20
tel. 74 843 30 30

nieodpłatne zaświadczenia do ZUS, KRUS, MOPS, WKU

www.zak.edu.pl infolinia 801 100 777

* szczegóły i regulamin oferty dostępne w sekretariacie

Aktywny Senator

Rozmowa z Senatorem Wiesławem Kilianem

- Panie senatorze, minęły cztery miesiące, odkąd objął Pan mandat senatora, chciałbym z Panem porozmawiać o Pana pracy w Senacie oraz o Pana aktywności w regionie.

- Jestem do Pana dyspozycji, proszę pytać.

- Może na początek proszę opowiedzieć o swojej pracy w Senacie.

- Senat odbył dotychczas sześć posiedzeń, oczywiście w każdym uczestniczyłem.

Zajmowaliśmy się m.in. wyborem władz Senatu, powołaniem komisji senackich i ich składu, a także: budżetem, ochroną przeciwpożarową, ewidencją ludności, wspieraniem rodzin i systemem pieczy zastępczej, ubezpieczeniami społecznymi, składkami na ubezpieczenia zdrowotne rolników, refundacją leków, środkami spożywczymi specjalnego przeznaczenia żywieniowego oraz wyrobami medycznymi, emeryturami i rentami z Funduszu Ubezpieczeń Społecznych, prawem upadłościowym i naprawczym, prawem o ruchu drogowym, systemem oświaty, płatnościami w ramach systemów wsparcia bezpośredniego. Wybraliśmy też senatorów do składu Krajowej Rady Sądownictwa i Krajowej Rady Prokuratury.

Jestem członkiem dwóch komisji senackich: Komisji Obrony Narodowej oraz Komisji Spraw Emigracji i Łączności z Polakami za Granicą. Posiedzeń tych komisji odbyło się kilkanaście, praca w nich jest żmudna i wyczerpująca ale nie brakuje mi sił na aktywną pracę w regionie.

- Był Pan posłem V i VI kadencji Sejmu, czym różni się praca tych dwóch Izb – Sejmu i Senatu.

- Skwitowałbym to jednym zdaniem: jest spokojniej i mniej emocjonalnie. Powód tego jest chyba zasadniczy – w Sejmie byłem jednym ze starszych posłów, w Senacie jestem jednym z młodszych senatorów.

- To wróćmy do Pana aktywności w regionie.

- Przywiązuję dużą wagę do roli samorządów w życiu społecznym, postanowiłem zatem wspomagać je przy rozwiązywaniu problemów lokalnych. Odwiedziłem prawie wszystkie gminy powiatów świdnickiego i wałbrzyskiego, spotkałem się z prezydentami, burmistrzami i wójtami, z niektó-

rymi nawet wielokrotnie. Rozmawialiśmy o wielu ważnych problemach, m.in. o: obwodnicach w Czarnym Borze i Boguszowie-Gorcach, turystyce w Walimiu, poszerzeniu Wałbrzyskiej Specjalnej Strefy Ekonomicznej w Czarnym Borze, Ochotniczych Strażach Pożarnych w Żarowie, zbiorniku wody pitnej w Dobromierzu.

Próbuję pomóc w przywróceniu Sokołowskiemu statusu uzdrowiska, zaangażowałem się w projekt Prezydenta Wałbrzyska dotyczący aglomeracji wałbrzyskiej, cenię sobie udział w spotkaniach Konwentu Sudeckiego, którego inicjatorem jest Prezydent Świdnicy.

Z uwagą wysłuchuję i czytam opinie o samorządzie, które przekazuje mi Wójt Starych Bogaczowic. Nie sposób wymienić wszystkich tematów, które poruszamy na tych spotkaniach, każdy z nich spróbujemy wspólnie rozwiązać.

Bardzo ciekawe spotkanie odbyłem ze słuchaczami Uni-



wersytetu III Wieku w Żarowie, którym spróbuję pomóc w zorganizowaniu ośrodka rehabilitacyjnego na miejscu.

- Wiem, że uczestniczy Pan także w wielu imprezach sportowych, rekreacyjnych i kulturalnych w regionie.

- Uczestniczę i w miarę możliwości staram się je wspomagać. Ostatnio ufundowałem m.in. nagrodę w Ogólnopolskim Festiwalu Lepienia Bałwanów w Sokołowskiu, objąłem też patronatem honorowym Świdnicką Ligę Halową w piłce nożnej, której też byłem fundatorem pucharów dla wszystkich uczestniczących drużyn.

- Sporo czasu poświęca też Pan na spotkania okolicznościowe.

Oczywiście dostają wiele zaproszeń na różnego rodzaju uro-



czystości, nie sposób być na wszystkich. Ostatnio uczestniczyłem np. w otwarciu nowej siedziby ZUS w Wałbrzychu. Jestem przekonany, że będzie dobrze służyła mieszkańcom, szczególnie rencistom i emerytom.

- A jak Pan zorganizował sobie pracę w regionie i kontakt z mieszkańcami?.

- Otworzyłem dwa Biura Senatorskie – w Wałbrzychu przy ul. Słowackiego 26 oraz w Świdnicy przy ul. Łukowej 11. Dyrektorem tych Biur jest dr Ryszard Kabat, były długoletni dyrektor Politechniki w Wałbrzychu, osoba znana i szanowana. Moją asystentką w Biurze w Wałbrzychu jest Anna Dzygała-Wojciechowska, a w Biurze w Świdnicy Karolina

Mączka. Asystentem społecznym jest Wiesław Żurek, radny Rady Miejskiej w Świdnicy.

- Dziękuję za rozmowę i mam nadzieję, że wytrwa Pan tak aktywnie do końca kadencji.

Również dziękuję i pozdrawiam wszystkich czytelników „Naszego Regionu Dolnośląskiego”.



*Wesołego Alleluja!
Niech nadzieja i wzajemne poszanowanie
przyczyniają się do przezwyciężania
wszystkich codziennych trudności
a Zmartwychwstały Jezus będzie zawsze
źródłem prawdziwej radości i wiary.*

*Senator RP
Wiesław Kilian*

Bociany przybyły już na Dolny Śląsk

Powroty

Z informacji pochodzących od naszych obserwatorów wynika, że pierwsze ptaki są już m.in. w Dolinie Baryczy.

Do Polski bociany powracają z zimowisk wczesną wiosną. Pierwsze pojawiają się u nas ok. 20 marca, ostatnie w II połowie kwietnia. Lęgi zwykle rozpoczynają się w kwietniu. Samica składa (najczęściej w odstępach dwudniowych) od 2 do 5 jaj (wyjątkowo 1-6).

Rozmieszczenie gniazd bociana białego na Dolnym Śląsku nie jest równomierne, odzwierciedla różnicowanie środowiskowe obszaru oraz dostępność środowisk odpowiednich dla bociana. Ogólnie gradient zasiedlenia rośnie od południowego zachodu w kierunku północno-wschodnim.

Zasiedlenie jest b. nierównomierne od zupełnie niezajętych rozległych obszarów Sudetów i Borów Dolnośląskich, po gęsto zasiedlone Obniżenie Leg-

nickie i Dolinę Baryczy. Liczniejsze występowanie jest zauważalne w dolinach rzecznych. Mimo iż ostatnie liczenie bociana wykazało wzrost liczby par bociana w Polsce, to w woj. dolnośląskim (oraz opolskim i śląskim) zanotowano najsilniejszy spadek liczebności. Wśród województw, bocian występuje na Dolnym Śląsku w najniższym zagęszczeniu 4,6 pary/ 100 km².

Liczebność

W świetle wyników VI MSBB, który odbył się w latach 2004-2005, liczba bocianów białych na świecie wynosi 230 000 par. W Polsce gnieździ się 52 500 par, co stawia nasz kraj na I miejscu, jeśli chodzi o liczbę bocianich par (II Hiszpania, III Ukraina). Jednakże od ostatniego spisu sytuacja w naszym kraju uległa zmianie. Jak wynika z obserwacji wielu osób kontrolujących bocianie gniazda, duża część gniazd opustoszała. W ramach programu Monito-

ringu Flagowych Gatunków Ptaków prowadzonego przez Stację Ornitologiczną Muzeum i Instytutu Zoologii PAN oraz programu OTOP Monitoringu Pospolitych Ptaków Lęgowych, prowadzono kontrole terenowe na wybranych powierzchniach próbnych, wyniki wykazały spadek o 20% w stosunku do stanu z 2004 roku.

Trasa

Bociany białe należą do grupy ptaków wędrownych. Przyczyną istnienia zjawiska migracji u ptaków są zmiany pogodowe zachodzące w ciągu roku na zasiedlanych przez nie terenach. W strefie klimatu umiarkowanego wraz z następowaniem po sobie pór roku, wyraźnie zmienia się ilość i dostępność pokarmu. Najtrudniejszym okresem jest zima. Bociany białe zamieszkujące Europę tworzą dwie grupy, różniące się trasami przelotów na zimowiska. Populacja zachodnioeuropejska, do której należą ptaki gnieźdzące się mniej więcej na zachód od Łaby wędruje przez Hiszpanię, cieśninę Gibraltarską do Afryki Zachodniej i Środkowej. Trasa populacji wschodnioeuropejskiej (należą do niej boćki gnieźdzące się na wschód od Łaby, w tym nasze rodzime bociany) wiedzie przez Bałkany, cieśninę

Bosfor, Turcję, wschodnie wybrzeża Morza Śródziemnego, dolinę Jordanu, półwysep Synaj, przecina Kanał Sueski i osiąga Dolinę Nilu.

Zagrożenia

Główne zagrożenia bociana białego w dzisiejszych czasach wynikają z działalności człowieka. Najpoważniejszym z nich jest utrata żerowisk, zarówno na lęgowskich, jak też na trasach migracji i terenach zimowisk - regulacja rzek, osuszanie terenów podwodnych, zaorywanie łąk, intensyfikacja rolnictwa, zasiedlanie terenów otwartych, rozbudowa

przedmieść, likwidacja tzw. nieużytków. Przyczyny utraty miejsc dogodnych do zakładania gniazd to zmiana pokryć dachowych, wycinanie starych drzew. Przyczyny śmierci ptaków to porażenia prądem, zaplątanie w sznurki przynoszone do gniazda, zatrucia środkami chemicznymi, zabijanie przez ludzi, kolizja ze środkami transportu. Bocian biały jest

ptakiem chronionym prawem polskim (ustawa z dnia 16 kwietnia 2004 o ochronie przyrody (oraz prawem europejskim (Konwencja Ramiarska, Bońska, Berneńska, Dyrektywa Ptasia).

M. Berezowska
Towarzystwo Pro Natura

PTPP PRO NATURA zajmuje się ochroną bociana białego i jego siedlisk od 1994 roku. Realizowane w ramach tej działalności programy i akcje polegały m.in. na renowacji gniazd, odtwarzaniu i utrzymywaniu bocianich żerowisk, edukacji społeczeństwa, monitorowaniu liczebności polskiej populacji tych ptaków i budowaniu społecznego ruchu na rzecz ich ochrony.



Bociany tuż po przylocie na Dolny Śląsk. Autor Krzysztof Konieczny





KARMA

DLA ZWIERZĄT

ROYAL CANIN

WHISKAS, KITEKAT,
PEDIGREE, DARLING,
FRISKIES, FROLIC,
CHAPIE, MR.GOG,
PURINA, FELINE,
PERFECT FIT,
EUKANUBA

SKLEP

Wałbrzych
Niepodległości 114
Dzielnica Podgórze

NASZE PRZEDSZKOLE

zabawa, zabawa

nowe doświadczenia

nowi ludzie

lekcja
samodzielności

upust dla
energii

przygotowanie
do szkoły

Choć to brzmi banalnie, przedszkole naprawdę poszerza horyzonty. Uczy myślenia, pozwala zdobywać wiedzę, chłonać nowe informacje. Tu dziecko dowiaduje się, co to jest Marzanna i po raz pierwszy przeżywa powitanie wiosny. Może zbierać w ogrodzie kolorowe liście i wraz z panią ułożyć swój pierwszy zielnik. Może po raz pierwszy pójść do teatru lalkowego i zobaczyć, co dzieje się za kulisami. Może nauczyć się śpiewać na cały głos i poznać dziesiątki piosenek.

Przede wszystkim przedszkole rozwija społecznie. I to nie tylko jedynaków, którzy dowiadują się, że nie są centrum wszechświata i że inni ludzie też mają swoje potrzeby... Zasady obowiązujące w kontaktach z ludźmi musi poznać każdy i przedszkole bardzo się w tym przydaje. Dziecko uczy się dzielić z innymi, czekać na swoją kolej, współpracować i... walczyć o swoje.

Zabawa w grupie lepiej niż jakiegokolwiek tłumaczenia pozwala zrozumieć i doświadczyć, na czym polega współdziałanie. Nawet przy najzwyczajniejszym budowaniu z klocków widać korzyści płynące z podziału pracy, wzajemnych ustępstw, cierpliwego czekania. To świetna szkoła kompromisu.

Od kolegów wiele się można nauczyć (i to wcale nieprawda, że tylko brzydkich słów), bo czasem zwyczajnie nie wypada nie umieć tego co oni. Dzieci, które nie potrafiły na dobre rozstać się z pieluchami, niemal z dnia na dzień zaczynają w przedszkolu korzystać z toalety. Trzylatki, które do tej pory niewiele mówiły, nagle stają się rozmowne.

Nie bez powodu ta instytucja nazywa się przedszkole. Nauczycielki przekażą tutaj dziecku sporą porcję wiedzy, nauczą literek i cyferek, co oczywiście przyda się w dalszej edukacji. W niektórych przedszkolach malec pozna także angielski i zdobędzie wiadomości z pogranicza fizyki i biologii.

Kto wie, czy jednak nie ważniejsze od licznych przyswojonych informacji są umiejętności niezbędne nie tylko w szkole: rozumienia i spełniania poleceń (na początek choćby: „gdy podniosę rękę, wszyscy klaszczą”), skupiania uwagi (np. na bajce czytanej przez panią), kończenia tego, co się rozpoczęło, sprzątnięcia po sobie i ponoszenia konsekwencji własnego postępowania.



Przedszkole Niepubliczne
KONICZYŃKA I
Ul. Świdnicka 32-34
58-160 Świebodzice
tel. 74 854 02 46

Przedszkole Niepubliczne
Koniczynka
Osiedle Sudeckie 12
58-160 Świebodzice
tel. 74 640 27 21
kom. 602 231 533

Przedszkole Niepubliczne
KONICZYŃKA II
Ul. Warszawska 1
58-371 Boguszów-Gorce
tel. 74 844 04 55

Zawał serca nie musi kończyć się śmiercią

Rozpoczynając rozważania na temat zawału mięśnia sercowego należy mieć świadomość, iż jest to stan zagrożenia życia. Niestety brak tej wiedzy powoduje, że wielu pacjentów dociera do szpitala z dużym opóźnieniem, a wielu chorych umiera z powodu braku pomocy. Zawał mięśnia sercowego jest przyczyną zgonu u 25% chorych. W połowie przypadków dochodzi do niego w pierwszej godzinie od pojawienia się objawów klinicznych. Co najważniejsze, zdarza się to przed dotarciem do szpitala.

W/g najnowszych rekomendacji Europejskiego i Polskiego Towarzystwa Kardiologicznego czas od tzw. pierwszego kontaktu pacjenta z lekarzem do momentu udzielenia pomocy nie powinien przekraczać 120 minut.

W Polsce największe opóźnienie występuje niestety po stronie pacjenta. Chorzy, którzy odczuwają ból dławicowy bardzo często zbyt długo zwlekają



z podjęciem decyzji o wezwaniu Pogotowia Ratunkowego. Typowy ból zawałowy jest dość charakterystyczny, najczęściej ma postać ucisku, pieczenia, rozpierania za mostkiem, może pro-

mieniować do żuchwy, lewego ramienia. Zdarza się, że towarzyszy mu duszność, osłabienie, nadmierne pocenie się. U części chorych może dojść do pełnej utraty przytomności. Dolegliwości mogą mieć też charakter nietypowy (tylko duszność, osłabienie) – dotyczy to szczególnie chorych z wieloletnią cukrzycą i osób starszych. Prawdopodobieństwo rozpoznania zawału jest szczególnie duże jeśli objawy takie występują u chorych z nadciśnieniem tętniczym, cukrzycą, podwyższonym stężeniem cholesterolu, u palaczy tytoniu, przy obciążającym wywiadzie rodzinnym w kierunku chorób układu sercowo-naczyniowego. Szczególnie ważne jest zwracanie uwagi na w/w objawy przez chorych, którzy przeżyli w przeszłości podobny incydent. W przypadku pojawienia się takich dolegliwości bardzo ważny jest czas reakcji i kontakt z lekarzem – im szybciej tym lepiej. W przypadku wystąpienia tego rodzaju dolegliwości zwłaszcza u chorych z grupy

R E K L A M A

GABINET STOMATOLOGICZNY

Beata i Tomasz Koźlińscy

ul. Wyzwolenia 14/5 Wałbrzych
tel. 74 842 48 56, 74 842 61 91

CHIRURGIA

- stomatologiczna
- szczękowo-twarzowa

STOMATOLOGIA

- zachowawcza
- estetyczna i protetyczna

Najserdeczniejsze życzenia
zdrowych, radosnych i spokojnych
Świąt Wielkiej Nocy,
smacznego jajka, mokrego dyngusa,
oraz odpoczynku w rodzinnym gronie
Lyczą:
Beata i Tomasz Koźlińscy

podwyższonego ryzyka należy niezwłocznie skontaktować się z Pogotowiem Ratunkowym (tel. 999 lub 112). Zespół ratunkowy transportuje chorego do szpitala w celu kontynuacji leczenia. Obecnie jest możliwe wykonanie diagnostyki inwazyjnej (m. koronarografii) przez 24 godziny na dobę w ramach tzw. dyżuru hemodynamicznego.

Jednym ze sposobów usprawnienia transferu chorego z podejrzeniem zawału jest system teletransmisji EKG. Jest to bardzo prosty sposób poinformowania szpitalnego zespołu kardiologicznego o chorym z zawałem. Program taki został niedawno wdrożony w Klinice Kardiologii Szpitala Wojskowego we Wrocławiu przy pomocy Dy-

rekcji Wrocławskiego PR. Otóż istnieje możliwość przesłania wykonanego zapisu EKG bezpośrednio z karetki do lekarza dyżurnego w Oddziale Kardiologii, który potwierdza lub wyklucza rozpoznanie ostrego niedokrwienia serca. W przypadku potwierdzenia poleca przewiezienie chorego do Szpitala, gdzie oczekuje na chorego zespół kardiologiczny. Wówczas bez starty czasu kieruje się chorego do pracowni hemodynamiki w celu pilnego wykonania koronarografii i ew. angioplastyki. Pozwala to na możliwie szybkie zastosowanie celowanego leczenia.

Dr n.med. Robert Zymliński,
specjalista chorób wewnętrznych

Fitness – sposób na zgrabną sylwetkę

Pierwsze promienie słońca sygnalizują, że czas drogie Panie pomyśleć o tym, jak zgubić kilka kilogramów po mało aktywnym sezonie jesienno-zimowym.

W celu sprawdzenia stopnia nadwagi, wystarczy obliczyć prosty wskaźnik masy ciała (tzw. BMI). Wylicza się go dzieląc aktualny ciężar ciała wyrażony w kg przez wzrost wyrażony w metrach podniesiony do kwadratu.

Nasza aktywność fizyczna, to

również doskonały sposób na trudną porę przesilenia wiosennego. Lepsze samopoczucie i większą energię uzyskamy spędzając część swojego wolnego czasu na sali ćwiczeń.

Godnym polecenia jest coraz modniejszy program spinning, który jest obecnie jedną z najbardziej rozwijających się form fitness. Ten sposób ćwiczeń daje nam szansę w ciągu jednej godziny na spalanie nawet 1000 kalorii. Spinning jest to jazda na rowerach stacjonarnych w gru-

pach do muzyki pod nadzorem instruktora. Oprócz spalania kalorii poprawiamy wydolność układu krążenia oraz wzmacniamy układ kostny.

Różnorodność ćwiczeń to przede wszystkim dobry pomysł na pracę wszystkich partii mięśni.

Fat burning to ćwiczenia o średnim tempie powodujące intensywniejsze spalanie tkanki tłuszczowej. Step - intensywne ćwiczenia choreograficzne z ławeczką-podestem, podczas

których mocno pracują uda, biodra, pośladki i ręce. Do wielu ćwiczeń doszły również nowe, zwane popularnie stretchingiem, ćwiczenia rozciągające.

W nowoczesnych klubach, możemy też korzystać z siłowni lub sauny.

Przed przystąpieniem do ćwiczeń konieczna jest konsultacja z instruktorem, który od początku poprowadzi nas przez odpowiednie grupy ćwiczeń.

Instruktor pomoże nam dobrać również wielkość ciężarów w siłowni oraz zaprogramuje trening w taki sposób, aby był dobrany do naszych upodobań.

W tym wszystkim jednak

najważniejsza będzie systematyczność, a także nie dopuszczenie do sytuacji, w której nasza decyzja o poprawieniu kondycji fizycznej jest tylko słomianym zapałem.

Żeby utrzymać dobrą kondycję i odnieść sukces w spalaniu zbędnych kalorii, niezaprzecalnie najlepszą formą jest sport.

Obecność w klubie fitness odgrywa znaczącą rolę gdy prowadzimy aktywny tryb życia, ponieważ pozwala nam się odstresować i wyciszyć lecz przede wszystkim pozwala nam zrelaksować się po ciężkim dniu pracy spędzonym za biurkiem.

Agnes

R E K L A M A

U Z D R O W I S K O
Szczawno-Jedlina S.A.

Fitness Zdrój

Otwarte od 10 kwietnia !!!

Dom Zdrojowy ul. Kolejowa 14, Szczawno-Zdrój
www.szczawno-jedlina.pl, tel. 74 849 32 36

R E K L A M A

Condizione
health & fitness

NOWY WYMIAR FITNESSU

- Profesjonalna, klimatyzowana siłownia
- Najlepiej maszyn cardio - TV LCD
- kilkadziesiąt lekcji fitness w tygodniu
- m. in. zajęcia rowerowe - indoor cycling
- Sauna GRATIS i bez ograniczeń

AKCEPTUJEMY KARTĘ MULTISPORT

MultiSport

1 PIĘTRO

Świdnica, Galeria Świdnicka
ul. Westerplatte 29,
tel. 668 505 458 www.condizione.eu

dołącz do nas Lubię to!

BIZNES, KTÓRY ŚMIERDZI

Mo-Bruk znów przypomniał o sobie, tym razem w Nicewie, kiedy trujący gaz amoniaku wydostawał się ze składowiska wprost na okoliczne budynki. Trzy osoby uzyskały pomoc medyczną. W okolicy Mo-Bruka w Nicewie w potoku, trzy metry od zakładu, znaleziono ślady rtęci, cynku, miedzi, kadmu, ołowiu, niklu i chromu.

Czy zatem Składowisko w Wałbrzychu jest naprawdę bezpieczne?

Wspólne doświadczenie, życie w strachu

Nie tylko w Wałbrzychu działalność firmy Mo-Bruk wzbudza niepokój społeczny i stwarza wątpliwości co do bezpieczeństwa dla ludzi.

Ludzi zamieszkujących w cieniu Mo-Bruka w Wałbrzychu i Nicewie łączyło wspólne doświadczenie, boją się tak samo o swoje zdrowie i życie. Twierdzą, że żyjąc w pobliżu składowiska odpadów przemysłowych coraz częściej chorują.

Podobnie jak w Wałbrzychu, chwile grozy przeżyli mieszkańcy małej

wychodzili z domów. W trzech przypadkach zaraz po zdarzeniu została udzielona pomoc medyczna, dwoje dzieci i jednej osobie dorosłej. Wiceprezes firmy Mo-Bruk w wywiadzie dla telewizji TTV zapewnił, że nie ma żadnego zagrożenia w działalności firmy ani w Nicewie, ani w Wałbrzychu, a zdarzenie z trującym amoniakiem to incydent, który ma się już nie powtórzyć. Nie ma też najmniejszych dowodów na szkodliwą działalność zakładu utylizacji odpadów niebezpiecznych.

Pani Ewa Gondek, kierowniczka sądeckiej delegatury WIOŚ, prowadzi pomiary w okolicy Mo-

Małgorzata Mańka-Szulik powiedziała twarde NIE dla inwestycji Mo-Bruka w Zabrze.

Kiedy powstawał Mo-Bruk w Nicewie, mieszkańcy nie mogli liczyć na takie twarde NIE dla inwestycji, a to dlatego, że gdy w 2006r. tworzone były plany zagospodarowania przestrzennego, które otwierały drogę funkcjonowania Mo-Brukowi wójtem był pan Józef Mokrzycki obecny prezes Mo-Bruka, donosi telewizja TTV.

W Wałbrzychu historia powstawania składowiska Mo-Bruk jest bardziej zawiła i owiana lekką tajemnicą. Kiedy pytamy jednego z ówczesnych samorządowców z lat dziewięćdziesiątych, to odpowiada, że zgoda była na to, aby na tym terenie powstało tylko wysypisko gruzu a nie odpadów niebezpiecznych. Ponadto dodaje, że nie wiele pamięta z tamtych czasów. Później kolejni samorządowcy jakoś zbyt łatwo podpisali się pod dokumentami, które umożliwiały funkcjonowanie składowiska niemal w samym środku miasta, nikt skandalu nie widział, a tym bardziej zagrożenia dla mieszkańców.

Na składowisku w Wałbrzychu wybuchło 25 pożarów, zaś obecnie obowiązujące prawo nie dopuszcza, aby takie składowiska powstawały na terenie po-kopalnianym.

Bezpieczeństwo mieszkańców Wałbrzycha

Prezydent Wałbrzycha Roman Szełemej pomimo wcześniejszych, przedwyborczych obietnic o likwidacji składowiska, poniósł jak do tej pory porażkę - składowisko dalej działa.

Jak nas poinformowano, Prezydent podejmuje dalsze działania w porozumieniu z innymi podmiotami, które posiadają właściwe uprawnienia do likwidacji uciążliwości działającej instalacji należących do firmy Mo-Bruk.

22 lutego br. Prezydent



miejsowości Nicew koło Nowego Sącza, gdzie Mo-Bruk ma swój zakład. Do niebezpiecznego zdarzenia doszło w listopadzie 2011r., kiedy jeden z pracowników Mo-Bruka połał hańdę odpadów wodą, chcąc ograniczyć pylenie. Jednak w hańdzie znajdowały się odpady, które w reakcji z wodą wytworzyły trujący gaz - amoniak. Czy pracownicy Mo-Bruka nie wiedzą co jest przywożone na ich teren?

Niebezpieczne opary z Mo-Bruka w Nicewie

Nieprzyjemny i intensywny zapach dochodzący z terenu firmy Mo-Bruk zaniepokoił mieszkańców miejscowości Nicew koło Nowego Sącza. Mieszkańcy wsi podnieśli alarm. Sprowadzono wyspecjalizowaną jednostkę ratownictwa chemicznego z Nowego Sącza.

Policja ostrzegała okolicznych mieszkańców, aby nie otwierali okien i nie

Bruk w Nicewie od kilku lat. Dla telewizji TTV mówi: „Według naszych badań stwierdziliśmy przekroczenie zarówno w ściekach dopuszczalnych parametrów oraz w glebie w stosunku do pozwolenia oraz obowiązujących przepisów”. W dalszej części programu emitowanego w TTV na temat firmy Mo-Bruk w Nicewie dowiadujemy się, że według informacji Wojewódzkiego Inspektoratu Ochrony Środowiska na terenie zakładu przechowywano szkodliwe odpady bez odpowiednich zabezpieczeń, a w potoku, trzy metry od zakładu znaleziono ślady rtęci, cynku, miedzi, kadmu, ołowiu, niklu i chromu.

Przeszłość i przyszłość

W 2009r. Mo-Bruk planował inwestycje w Zabrze, która miała być oparta na przerobieniu odpadów przemysłowych. Jednak ówczesna prezydent pani



omówił kwestię zagrożeń ekologicznych w regionie wałbrzyjskim z Głównym Inspektorem Ochrony Środowiska Andrzejem Jagusiewiczem. Podjęto również inicjatywę zorganizowania w Wałbrzychu wspólnej konferencji poświęconej tej tematyce.

A tymczasem wielotonowe ciężarówki codzien-

nie wjeżdżają do Wałbrzycha przywożąc odpady przemysłowe.

Nasz redakcja zwróciła się do Wojewódzkiego Inspektoratu Ochrony Środowiska w Wałbrzychu dotyczące bezpieczeństwa mieszkańców i funkcjonowania składowiska. Do chwili obecnej nie otrzymaliśmy odpowiedzi. Je-

dyną informację, jaką uzyskaliśmy w rozmowie telefonicznej z WIOŚ, to taka, że firma Mo-Bruk może samodzielnie wybrać uprawnione podmioty do przeprowadzania badań, które sama finansuje.

Dariusz Gustab

KOŁOSOWSKI
Stefan & Krzysztof

KOSTKA GRANITOWA
ELEMENTY BUDOWLANE
- parapety, schody, blaty itp.

NAGROBKI
nowoczesne wzory,
promocyjne ceny
WYSTAWY NAGROBKÓW:
Wieśnica k/Strzegomia
Świebodzice ul. Strzegomska 62

tel. 605 566 894
tel. fax. 74 855 68 78
e-mail: biuro@gran-kolosowski.pl



W Szczawnie-Zdroju dzieci otrzymują imiona z seriali telewizyjnych?



W pierwszym kwartale każdego roku Burmistrz Szczawna-Zdroju przesyła gratulacje rodzicom dzieci urodzonych w poprzednim roku. W 2011r. przybyło 52 młodych mieszkańców Szczawna-Zdroju – 24 dziewczynki i 28 chłopców. Wśród imion nadanych

przez rodziców popularnością cieszą się – u płci pięknej Maja i Julia, a u chłopców natomiast Mateusz. Wydaje się, że upodobanie do tych właśnie imion jest efektem popularnych seriali telewizyjnych jak „M jak Miłość” i „Na dobre i na złe”. Liczba urodzeń

w 2011r. wzrosła w stosunku do lat poprzednich – w 2010 roku na świat przyszło 45 dzieci ze Szczawna-Zdroju, a w 2009 – 35. Podobną liczbę urodzeń odnotowano w 2004 i 2005. Więcej dzieci rodziło się w latach dziewięćdziesiątych – w roku 1993 – 70 urodzeń, w 1992 i 1994 – 63. Od roku 1999 liczba urodzeń malała, jedynie w roku 2008 ich liczba wyniosła 54.

W przesłanych gratulacjach znajdują się informacje o pochodzeniu i znaczeniu imienia dziecka, dacie imienin oraz o znanych imiennikach.

Wszystkim rodzicom życzymy aby pociechy chowały się zdrowo i były źródłem niesłabnącej dumy swoich rodziców. **AK**

Wiosenne porządki w Szczawnie-Zdroju

Nadszedł czas na wielkie porządki i sprzątanie miasta. W pierwszej kolejności uprzątaone są pozostałości po zimowym utrzymaniu na drogach gminnych i chodnikach, za które odpowiada miasto.

Po całkowitym uprzątnięciu zalegającego piasku przewiduje się oczyszczenie wpustów burzowych oraz ekodrenów znajdujących się w jezdniach, a odprowadzających wody opadowe. Tam, gdzie warunki na to już pozwalają porządkowane są parki i zieleńce. Grupy porządkowe z ramienia urzędu wygrabiają trawniki z ubiegłorocznych liści, przycinają drzewa i krzewy.

Marzec to dobry czas na



porządki, słońce jest coraz wyżej, dzień coraz dłuższy a niebawem żegnać będziemy zimę i witać wiosnę.

Przy sprzyjających warunkach atmosferycznych

większość prac powinna zostać zakończona przed Świętami Wielkanocnymi.

Na świąteczny, pierwszy spacer tej wiosny koniecznie trzeba przyjechać do Szczawna-Zdroju.

Zapraszamy



R E K L A M A

Sowa NIERUCHOMOŚCI

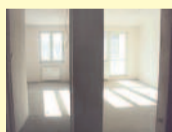
SPRZEDAMY



Podzamcze,
36m2, II- piętro, 2 pokoje ul. Dąbrowszczaków,
cena 115 tys. do niewielkiej negocjacji



Szczawno Zdrój,
60m2 + 20m2 pomieszczenia
przynależne, 2 pokoje, idealne na lokal użytkowy.
ul. Dąbrowszczaków, **cena 190 tys.**



Szczawno Zdrój,
stan deweloperski na ogrodzonym terenie, 55m2,
2 pokoje, możliwość dokupienia garażu.
cena 269 tys. do negocjacji!!! Polecam!!!



Podzamcze,
2 pokoje po remoncie, I piętro
52m2, **cena 133 tys.** Hit cenowy!!!



Świebodzice,
komfortowe, 3 pokoje w centrum
85 m2, **cena 220 tys.** do negocjacji



Podzamcze,
3 pokoje, ul. Senatorska, 63m2
cena 165 tys.

SOWA NIERUCHOMOŚCI UL. SŁOWACKIEGO 5/2 (OBOK APTEKI) 58-300 WAŁBRZYCH
TEL. 74 842 12 84; 74 846 54 33 FAX. 74 666 68 14; TEL. KOM. 601 570 6210
www.sowa.nieruchomosci.pl

Gąbka do samochodu promuje Kamienną Górę

Na niecodzienny sposób promocji miasta wpadli urzędnicy z Kamiennej Góry. Zamówili gąbki do mycia samochodów wraz z nadrukiem nazwy miasta.

Na stronie miasta Kamiennej Góry można było przeczytać taki oto komunikat: „30 pierwszych osób, które zgłosi się do Biura Obsługi Klienta Urzędu Miasta przy Placu Grunwaldzkim 1, otrzyma gąbkę samochodową z logiem miasta Kamienna Góra”.

granicy np. z partnerskich miast. Chcieliśmy też obdarować naszych mieszkańców, a przy okazji sprawdzić czy nasza strona internetowa jest czytana. Okazała się, że zarówno strona jest odwiedzana przez mieszkańców ale również gąbki cieszą się dużym zainteresowaniem”.



Nasza redakcja zainteresowała się tą niecodzienną promocją i postanowiła dopytać o szczegóły.

Pan Tadeusz Ferenc z Biura Promocji Miasta tłumaczy: „Na pomysł upadliśmy spontanicznie, kiedy zamawialiśmy gadżety promocyjne. Gąbki będziemy rozdawać gościom odwiedzającym nas z za-

Ocenę, czy gąbka do mycia samochodów jest dobrym prezentem dla gości z zagranicy zostawimy naszym czytelnikom. Jednak trzeba przyznać, że gąbka wykonała już swoje zadanie, chociażby przez to, że zainteresowała się nią nasza redakcja.

Fiskus zadusi kierowców

Fiskus ma fortunę z opodatkowania kierowców

Podatki nałożone na paliwa silnikowe wraz z paropodatkami nałożonymi na stacje benzynowe w 2012 roku przyniosą budżetowi państwa prawie czwartą część dochodów – gigantyczną kwotę około 70 mld zł!

Od 1997 roku, kiedy cena litra benzyny wynosiła niewiele ponad 1,5 zł, do dzisiaj wzrosła trzy razy! Tylko w ciągu ostatnich trzech lat litr benzyny bezołowiowej 95 na stacjach benzynowych zdrożał aż o 65 procent! W styczniu 2009 roku, kiedy cena ropy na światowych rynkach była wyjątkowo niska, litr tego paliwa kosztował na polskich stacjach „zaledwie” 3,4 zł, natomiast do stycznia 2012 roku cena zwiększyła się aż do 5,6 zł. Nie mówiąc o cenach oleju napędowego, którego cena zawsze była niższa niż

benzyny bezołowiowej, a teraz przekracza ją o około 20 groszy na litrze, szybciej do 5,8 zł, a na niektórych stacjach dochodzi nawet do 6 zł!

Oprócz państw-eksporterów ropy naftowej, swoje dochody z takiego stanu rzeczy poprawiły też wyjątkowo podatkożerne państwa unijne, w tym Polska. Fiskus z Warszawy, który w styczniu 2009 roku na litrze popularnej benzyny bezołowiowej zarabiał około 2,29 zł, teraz już zyskuje 2,73 zł, choć w kwietniu 2011 roku było to jeszcze 2,64 zł. Polska Izba Paliw Płynnych wska-

zuje, że do tego trzeba dodać jeszcze paropodatki, takie jak opłaty koncesyjne, które każdego roku musi ponieść właściciel stacji paliw, opłaty legalizacyjne czy środowiskowe, a także inne regulacje unijne i polskie, które generują koszty związane z prowadzeniem stacji benzynowej. Z uwzględnieniem tych opłat, w cenie litra paliwa podatki stanowią prawie 3 zł, czyli aż 53 procent.



Na tak drastyczny wzrost cen na stacjach benzynowych w ostatnim czasie miało wpływ kilka czynników. Pomijając kursy walut, warto przyrzeć się bliżej przede wszystkim czynnikom politycznym. Drastyczny wzrost ceny oleju napędowego to w głównej mierze wynik wzrostu akcyzy, który wymusiła na polskich władzach Unia Europejska. Od 1 stycznia 2012 roku akcyza na olej napędowy wzrosła z 1048 zł do 1196 zł za 1000 litrów, co wymusiło wzrost cen w sprzedaży detalicznej o ok. 18 gr na litrze (około 15 gr akcyza i dodatkowo ponad 3 gr VAT, który liczy się też od akcyzy). Unijne minimum akcyzowe na benzynę również wzrosło, ale był to wzrost minimalny (z 359 euro do 360 euro za 1000 litrów). Co roku rośnie też opłata paliwowa, która od stycznia 2012 roku została powiększona z 239,84 zł do 249,92 zł za 1000 litrów (w przypadku oleju napędowego) i z 95,19 zł do 99,19 zł za 1000 litrów (w przypadku benzyn silnikowych). Ponadto należy przypomnieć o wzroście od stycznia 2011 roku VAT-u z 22 procent do 23 procent, co zwiększyło ceny paliw o około 5 gr na litrze (VAT liczy się także od akcyzy i opłaty paliwowej). Cenę paliwa zwiększyła także likwidacja w 2011 roku ulg w akcyzie od biokomponentów.

Według danych z raportu „Przemysł i handel naftowy”, przygotowanego przez Polską Organizację Przemysłu i Handlu Naftowego, w 2010 roku sprzedano 5,782 mld litrów benzyn silnikowych, 14,614 mld litrów oleju napędowego i 4,042 mld litrów LPG. Raport ostrożnie szacował, że sprzedaż w 2011 roku tych paliw zwiększy się o około 3 procent. Jednak lepiej wziąć realne dane z pierwszego półrocza 2011 roku, które mówią, że sprzedaż benzyny spadła o 5 procent, LPG – o 3 procent, a oleju napędowego wzrosła o 10 procent. Oznacza to, że wraz z paropodatkami i opłatami dodatkowymi, w 2011 roku budżet państwa z samych podatków nałożonych na paliwa miał: z benzyn silnikowych – około 16,5 mld zł, z oleju napędowego – około 44 mld zł i z LPG – około 4 mld zł. Łącznie jest to gigantyczna kwota około 64,5 mld zł, czyli prawie czwartą część dochodów budżetowych państwa w 2011 roku, które wynosiły 273 mld zł! Jeśli kierowcy z powodu drożyzny nie zaczną rezygnować z podróży samochodami, to w 2012 roku fiskus odbierze im prawie 70 mld zł!

Jednak do stosunkowo niskich cen LPG dobiegła się już niedługo Bruksela. Eurourzędnicy chcą zwiększyć akcyzę na ten gaz z aktualnych 125 euro do 501 euro za tonę. Oznaczałoby to zwiększenie ceny LPG o 1 zł, z ak-

tualnych 2,8 zł do 3,8 zł. Gdzie tu unijny ekologizm? Bo warto przypomnieć, że w procesie spalania LPG emituje znacznie mniej dwutlenku węgla niż benzyna czy olej napędowy i w ogóle nie emituje szkodliwych dla zdrowia pyłów i sadzy.

Jednak dla polskiego fiskusa dochody z podatków obciążających paliwa są niewystarczające! Politycy wymyślili więc jeszcze e-myto, które uderzy nie tyle w kierowców, co w firmy transportowe, a te przerzucą koszty na konsumentów przewożonych towarów. Sam system e-myta jest skandalem, na który wydano gigantyczną sumę około 2 mld zł, a dodatkowo za obsługę systemu ViaToll co roku Generalna Dyrekcja Dróg Krajowych i Autostrad płaci firmie Kapsch jakąś pewnie znaczną sumę, skoro nie chce ujawnić jej wysokości. Śmiało można rzec, że pieniądze te zostały wyrzucone w błoto! Za tę sumę można by wybudować 50 kilometrów nowiutkiej autostrady!

Jednak dla polskiego fiskusa dochody z podatków obciążających paliwa są niewystarczające! Politycy wymyślili więc jeszcze e-myto, które uderzy nie tyle w kierowców, co w firmy transportowe, a te przerzucą koszty na konsumentów przewożonych towarów. Sam system e-myta jest skandalem, na który wydano gigantyczną sumę około 2 mld zł, a dodatkowo za obsługę systemu ViaToll co roku Generalna Dyrekcja Dróg Krajowych i Autostrad płaci firmie Kapsch jakąś pewnie znaczną sumę, skoro nie chce ujawnić jej wysokości. Śmiało można rzec, że pieniądze te zostały wyrzucone w błoto! Za tę sumę można by wybudować 50 kilometrów nowiutkiej autostrady!

Tomasz Cukiernik
skrót za
Opcją na Prawo
Nr 2/122

R E K L A M A

UBEZPIECZENIA OC i AC

Usługi Finansowo-Ubezpieczeniowe
Beata Gorczyńska



- Gwarantujemy najniższą cenę
- Tylko u nas dostaniesz dodatkowo zniżkę do 15%
- Możliwość ubezpieczenia u klienta

Zapraszamy

Poniedziałek - piątek 8.00 - 17.00 ul. Przemysłowa 12, pok. 4a (parter)
(budynek PZU w Wałbrzychu)

tel. 74 600 82 97 tel. kom. 609 043 639



Ośrodek Kształcenia Zawodowego
zaprasza na

KURS OPERATORA

- narzędzi udarowych ręcznych
- zagęszczarek i ubijarek wibracyjnych
- przecinarek do nawierzchni dróg
- walców drogowych
- koparkoladowerek
- ładowarek jednonaczyniowych (kl III, II, I)
- koparek jednonaczyniowych (kl III, II, I)



58-100 Świdnica, ul. Letnia 13,
tel 74 852 42 10, fax 74 851 24 50

Świebodzice

Światło ze słońca

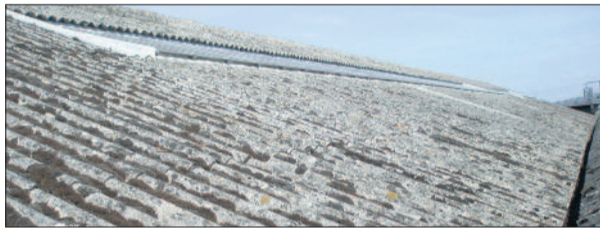
Na ulicach Świebodzic wkrótce pojawi się nowy typ oświetlenia ulicznego. To lampy solarne. Gmina przeznaczyła na ich zakup w budżecie ponad 50 tysięcy złotych - kwota wystarczy na pięć opraw wraz z baterią zasilającą. Pierwsza tego typu lampa już została zamontowana - znajduje się na ulicy Patronackiej. Trwa wybór lokalizacji dla pozostałych opraw.

źródło: UM Świebodzice



Powiat Świdnicki

Jest dotacja na usuwanie azbestu



74 tys. na ten cel w 2012 r. uzyskał powiat świdnicki od Województwa i Narodowego Funduszu Ochrony Środowiska. Po uzupełnieniu tej kwoty pieniędzmi z własnego budżetu powiat przystąpi do wyłonienia specjalistycznej firmy od usuwania eternitu azbestowego. Wnioski można składać już dziś. Pierwsze przedsięwzięcia będą realizowane w maju.

Właściciele budynków

otrzymają 100 proc. dotację na usunięcie szkodliwego materiału. Mogą się o nią ubiegać osoby fizyczne, które mają nieruchomości w powiecie świdnickim. Pieniądze można otrzymać na budynki mieszkalne i gospodarcze. W ramach usługi wykonywanej przez specjalistyczną firmę odbywa się: demontaż, ważenie eternitu, transport i unieszkodliwienie odpadów.

źródło: Powiat Dzierżoniów

Strzegom

Kamienne piekło KL Gross Rosen I

Muzeum Gross-Rosen organizuje konferencję podsumowującą projekt KAMIENNE PIEKŁO KL GROSS ROSEN I

W ramach projektu „Kamienne Piekło KL Gross-Rosen I” wykonane zostały prace konserwatorskie na 31 historycznych obiektach poobozowych; zrekonstruowano jeden typowy barak więźniarski i jedną wież strażniczą; oczyszczono teren Muzeum z drzew i krzewów samosiejek, w tym z tzw. części oświęcimskiej; prowadzono badania archeologiczne. Głównym celem projektu było zachowanie dla następnych pokoleń materialnych świadectw tragicznej historii czasów II wojny światowej



oraz upamiętnienie cierpienia ponad 120 tysięcy więźniów obozu i przeszło 40 tysięcy śmiertelnych ofiar morderczej pracy i nieludzkich warunków życia – obywateli 26 państw. Ponad 100 filii KL Gross-Rosen zlokalizowanych było na terenie dzisiejszej Polski (województwa: dolnośląskie, lubuskie i opolskie), Czech (kraje: ujski, libe-

recki, hradecki, pardubicki, ołomuniecki) oraz Niemiec (kraje związkowe: Saksonia, Brandenburgia).

Ważną częścią Konferencji będzie także otwarcie stałej wystawy zabytków archeologicznych pt. „Zostały rzeczy, pamięć, żal...”. Prezentowane na niej będą 243 przedmioty znalezione w ramach prowadzonego nadzoru archeologicznego towarzyszącego, zgodnie z nakazem Wojewódzkiego Konserwatora Zabytków, pracom konserwatorsko-budowlanym.

źródło: UM Strzegom

Region

Uchonorowanie Żołnierzy Wyklętych

Wokół pomnika rotmistrza Witolda Pileckiego zgromadzili się dzisiaj przedstawiciele życia publicznego, świata nauki i środowisk kombatanckich działających na Dolnym Śląsku. Oddana została cześć pamięci Żołnierzy Wyklętych – przez lata zapomnianych bohaterów walki o niepodległość Polski.

Żołnierze Wyklęci po II Wojnie Światowej stanęli w obronie niepodległej Ojczyzny. Nie szczędząc życia i zdrowia w podziemnych organizacjach służyli Rzeczypospolitej. Żołnierze Wyklęci długo nie mogli doczekać się należnego im miejsca w polskiej historii. Aparat propagandowy PRL starał się świadomie i celowo zożydzić uczestników ruchów niepodległościowych. Przypisywano im zbrodnie i przedstawiano ich jako bandytów. Dopiero w 2011 roku po raz pierwszy obchodziliśmy ich święto.

W swoim przemówie-



niu Wicemarszałek Jerzy Łuźniak podkreślał wagę przywrócenia bohaterom odpowiedniego miejsca w historii naszego kraju. O Żołnierzach Wyklętych należy mówić i należy ich wspominać. Chociaż przez wiele lat o ich walce i cierpieniach milcza-

no, Ojczyzna nigdy o nich nie zapomniała. Dzisiaj przywraca im właściwe miejsce w polskiej historii.

Uroczystości zgromadziły wiele osób. Co ważne, większość z nich to byli ludzie młodzi.

źródło: umwd.dolnyslask

Strzegom

Nowa sortownia odpadów

Żeby sprostać zapotrzebowaniu gminy, a w szerszym aspekcie regionu, w zakresie profesjonalnego zarządzania odpadami, ECU otworzyło w Jaroszowie właśnie nową sortownię zmieszanych odpadów komunalnych wraz z instalacją do produkcji paliwa RDF.

Linia sortownicza składa się z urządzeń zapewniających efektywny przerób odpadów. Po przejściu przez rozdrabniacz wstępny odpady trafiają na sito



bębnowe, gdzie zostaną podzielone na frakcje o różnej wielkości. Z tak przygotowanej masy odpadów separatory magnetyczne wyodrębnią cenne metale żelazne, a separator powietrzny lżejszą frakcję, z której powstanie wysokoenergetyczne paliwo RDF wykorzystywane w cementowniach. Resztki mineralne i biologiczne trafiają do biostabilizacji na płycie do kompostowania. Ciężka frakcja, głównie gruz, będzie deponowana w kwaterze na składowis-

ku. Wysypiska szybko nie zasypimy, ponieważ zwiększamy ilość odpadów przetwarzanych, a zmniejszamy ilość składowanych - poinformował Sebastian Howański, dyrektor Ekologicznego Centrum Utylizacji.

Dowiedzieliśmy się, że nawet 110 tys. ton odpadów rocznie pochodzących z gospodarstw domowych Dolnego Śląska przerobi nowoczesna sortownia odpadów komunalnych w Ekologicznym Centrum Utylizacji w Jaroszowie.

źródło: UM Strzegom

Dzierżoniów

Lepsze warunki dla pacjentów

Nowoczesna izba przyjęć, winda i „ciepły podjazd” dla karettek – to wszystko już dostępne dla pacjentów Szpitala Powiatowego w Dzierżoniowie. 7 marca odbyło się otwarcie części nowo wybudowanego pawilonu.

Nowo powstały obiekt w Szpitalu Powiatowym w Dzierżoniowie, który już został przekazany do



użytkowania, robi wrażenie. Takiego standardu z pewnością oczekiwali mieszkańcy powiatu. Dzięki tej inwestycji znacznie poprawił się komfort pacjentów izby przyjęć, którzy nie będą już przyjmowani w przyziemiu starego budynku szpitala, a w nowych, przestronnych pomieszczeniach. Prowadzi do nich nowoczesna przeszklona winda. W lepszych warunkach są także przyjmowani pacjenci pogotowia, którzy korzystają z tzw. „ciepłego podjazdu”, czyli karetką są przywożeni bezpośrednio do obiektu. W najbliższym czasie zostaną także udostępnione pomieszczenia na piętrze, w których będzie funkcjonował blok operacyjny.

źródło: Powiat Dzierżoniów

R E K L A M A

promedica24 Nr certykatu: 6837

Praca w Niemczech opiekunka osób starszych
Nowe wyższe stawki!

Pewna praca Wysokie zarobki Bezpłatne kursy

Wałbrzych, ul. Rynek 20
tel. 74 844 45 22
e-mail: walbrzych@promedica24.pl
www.promedica24.pl

Nie zabijaj miasta!!!

**KUPUJ
U LOKALNYCH
PRZEDSIĘBIORCÓW**

Kupując w lokalnych firmach

 **wspierasz rozwój naszego miasta**

 **tworzysz miejsca pracy**

NASZ REGION
D O L N O Ś L Ą S K I

WSPIERAMY LOKALNYCH PRZEDSIĘBIORCÓW

BIURO OGŁOSZEŃ: 604 05 86 85

gazeta.naszregion@wp.pl